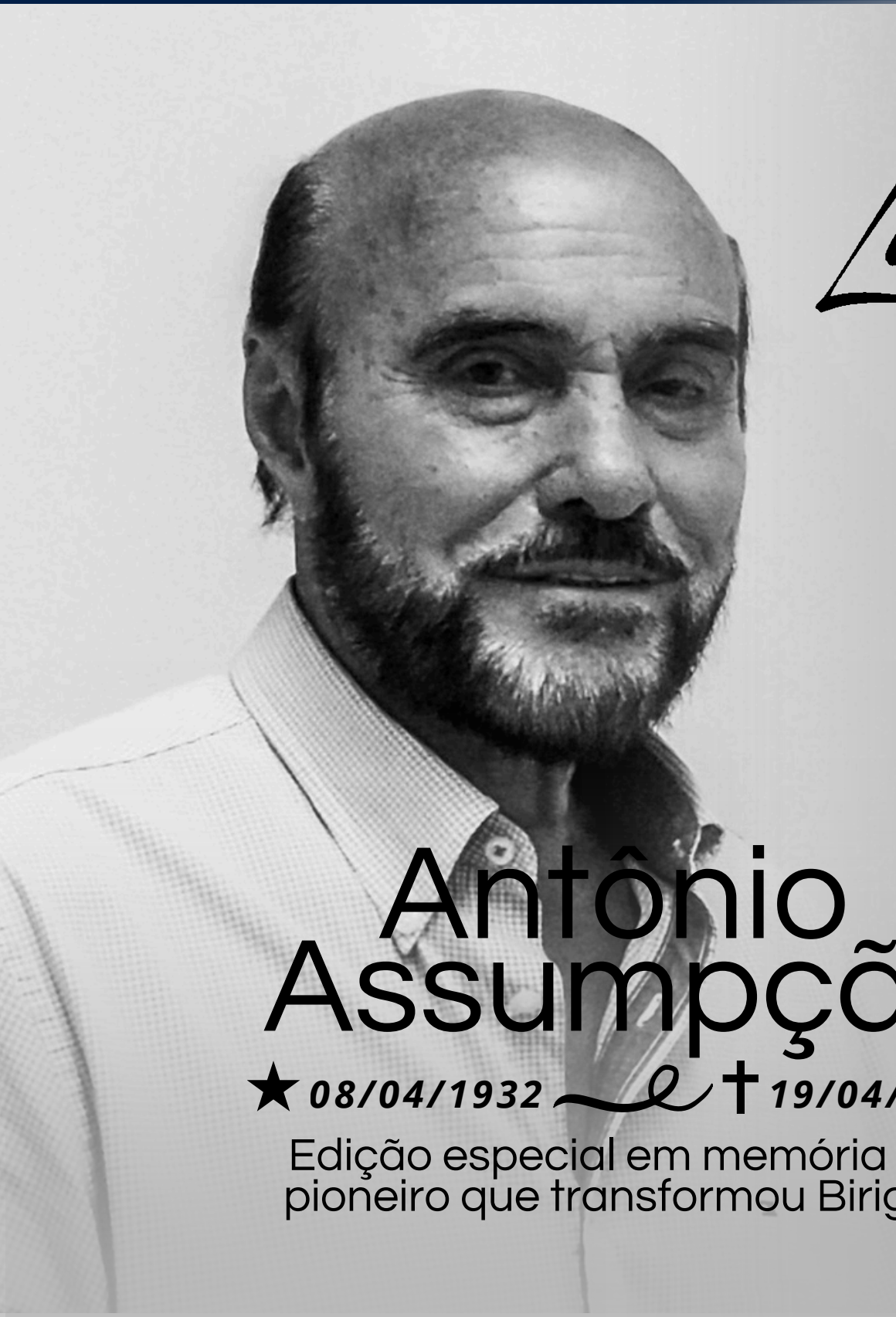


SINBI informa



Luto

Antônio Assumpção

★ 08/04/1932 *e* † 19/04/2026

Edição especial em memória do
pioneiro que transformou Birigui!

“ O legado que construiu Birigui e continua vivo!

Abril de 2026 será lembrado como um mês de reflexão, reconhecimento e memória para o setor calçadista de Birigui. Esta edição especial do SINBIFORMA é dedicada à trajetória de Antônio Ramos de Assumpção, pioneiro que transformou a história econômica e social da nossa cidade.

Mais do que relembrar sua história, este informativo representa um momento de valorização de uma vida marcada pelo trabalho, pela coragem e pela visão de futuro. Assumpção não apenas iniciou uma atividade industrial ele deu origem a um polo, formou profissionais e inspirou gerações. Ao longo desta edição, revisitamos sua caminhada e reunimos depoimentos de empresários e lideranças que tiveram suas trajetórias impactadas por sua atuação, reforçando que seu legado permanece vivo no presente.

Sua forma de enxergar o desenvolvimento coletivo continua sendo uma referência. Em um cenário de constantes transformações, olhar para sua história é também buscar direção, propósito e inspiração para o futuro. Esse legado se reflete nas ações que seguimos construindo. Iniciativas como o Projeto Integra demonstram nosso compromisso com a união, a governança e o fortalecimento do ecossistema do setor.

A visita técnica à Fundação Shunji Nishimura reforçou a importância da troca de experiências, da inovação e da construção coletiva como caminhos para o crescimento sustentável. Seguimos também atentos às pautas essenciais do dia a dia das empresas, como a segurança no trabalho, evidenciada pela campanha Abril Verde, que reforça a importância de ambientes seguros e responsáveis.

Além disso, destacamos ações sociais que fortalecem nossa comunidade, como as iniciativas do Instituto Pró-Criança, que ampliam o impacto positivo na vida de crianças e adolescentes.

Ao reunir memória, legado e ação, esta edição reforça que o que somos hoje é resultado de uma construção coletiva. Antônio Ramos de Assumpção foi um dos grandes responsáveis por essa história. Um homem que acreditou, construiu e transformou.



Wagner Aécio Poli
Presidente do Sinbi



- 04-05** Antônio Ramos de Assumpção: o homem que deu os primeiros passos da indústria calçadista infantil de Birigui!
- 06-07** O homem que construiu um polo e deixou um legado eterno!
- 08-09** Depoimentos e Homenagens.
- 10** “Não importa o tamanho da sua empresa, o que importa é o quanto você quer colaborar.” - Antônio Ramos de Assumpção.
- 11** “ Não interessa se você é de esquerda ou de direita, transforme a sua empresa em uma república e siga em frente.”
-Antônio Ramos de Assumpção
- 12-13** Projeto Integra avança com visita técnica à Fundação Shunji Nishimura.
- 14** Agenda Cultural Maio - SESI
- 15** Abril Verde - Segurança que gera resultados contínuos.
- 16** Capacitação fortalece atuação da equipe do Instituto Pró-Criança de Birigui!
- 17** Destinação do imposto de Renda fortalece projetos sociais e beneficia crianças em Birigui!

Publicação

Contato

ANTÔNIO RAMOS DE ASSUMPTÃO: O HOMEM QUE DEU OS PRIMEIROS PASSOS DA INDÚSTRIA CALÇADISTA INFANTIL DE BIRIGUI!

Antônio Ramos de Assumpção não foi apenas um empresário. Foi um visionário, um pioneiro e, acima de tudo, o homem que ajudou a transformar a história de Birigui e de toda a região. Nascido em 8 de abril de 1932, em um contexto simples e desafiador, sua trajetória é marcada pela superação, pelo trabalho e por uma visão que mudaria para sempre o destino da cidade.

Antes de se tornar referência na indústria, Assumpção viveu uma realidade comum a muitos brasileiros de sua época: trabalhou na lavoura, vendeu ovos e frangos, foi servente de pedreiro, cortador de barro e entregador de pães. Cada uma dessas experiências ajudou a moldar o seu perfil resiliente e determinado, que mais tarde seria essencial para enfrentar os desafios do empreendedorismo. O primeiro contato com o mundo do calçado aconteceu ainda jovem, quando sua família abriu uma pensão e um pequeno sapateiro passou a trabalhar no local. Foi ali que nasceu o interesse pela profissão, o início de uma paixão que daria origem a uma das maiores transformações econômicas da região.

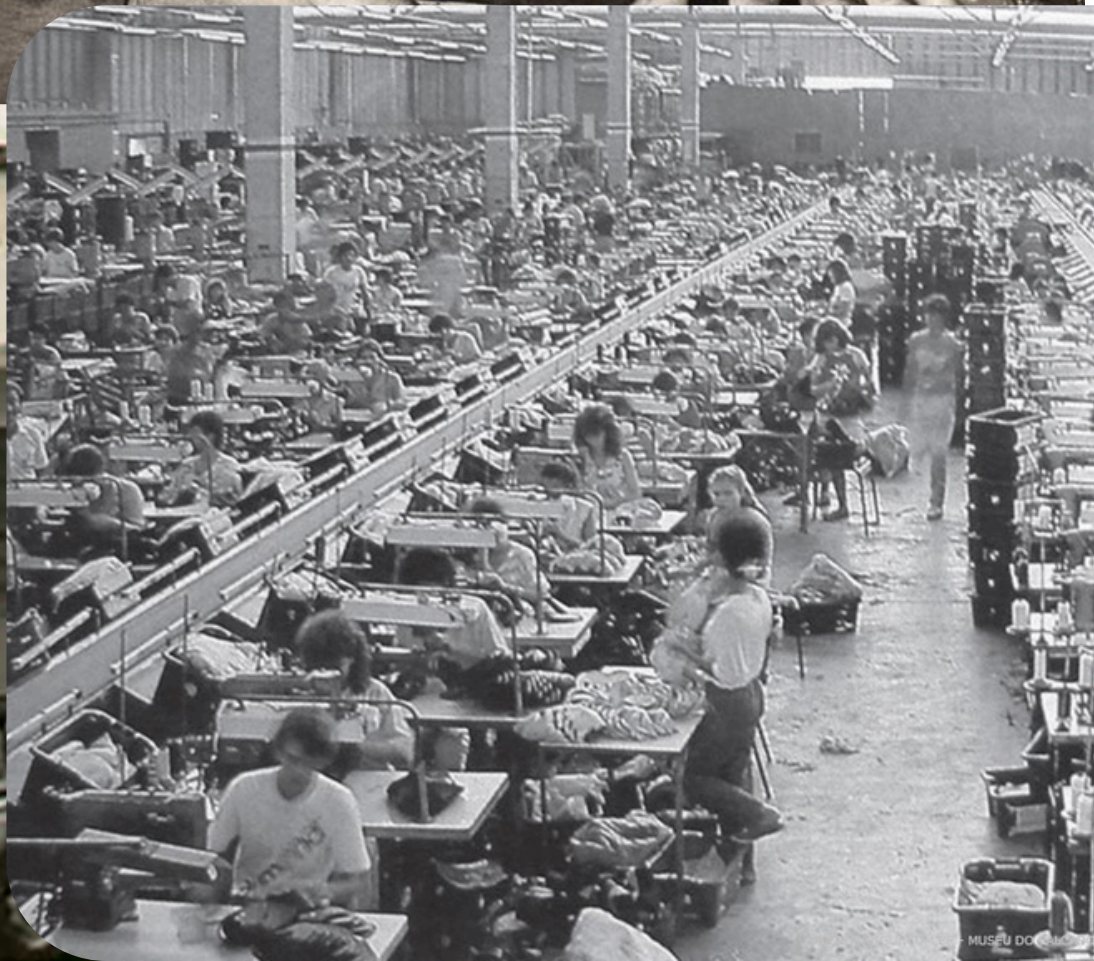
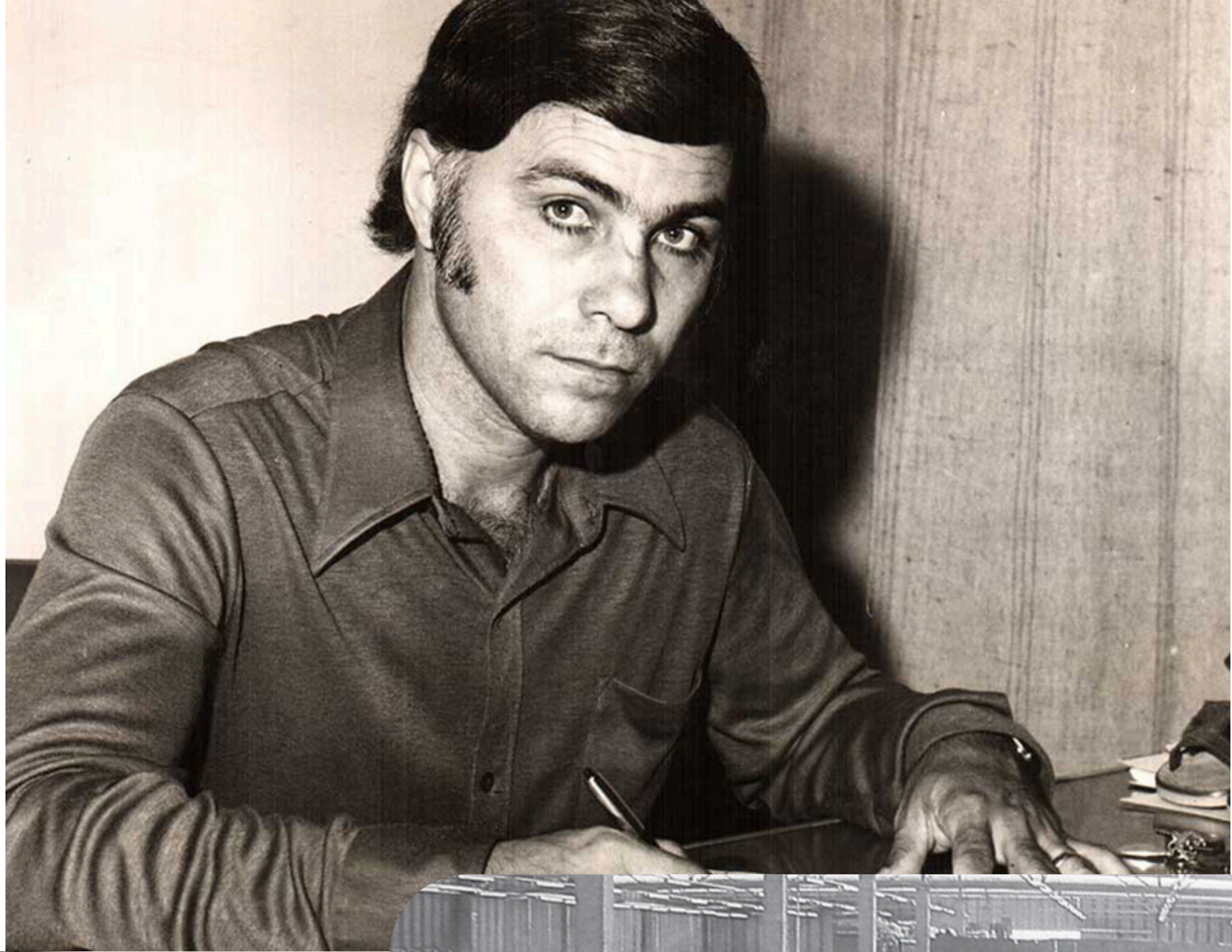
Após servir o Exército em Cuiabá, Assumpção retornou para Birigui com o objetivo de trabalhar na área de calçados. No entanto, enfrentou grandes dificuldades para se estabelecer profissionalmente. Com pouca experiência prática e tendo passado por uma fábrica cuja produção era considerada de baixa qualidade na época, ele acabou sendo rejeitado por outras sapatarias da cidade.

O preconceito do mercado local era tão forte que, mesmo se oferecendo para trabalhar sem remuneração apenas para aprender e aprimorar sua técnica, não foi aceito. Havia o receio de que sua presença pudesse comprometer a imagem dos produtos das empresas, caso os clientes soubessem de sua origem profissional.

Sem oportunidades em Birigui, ele foi obrigado a buscar trabalho em cidades vizinhas e, posteriormente, decidiu seguir para São Paulo. Foi justamente essa dificuldade que poderia ter encerrado sua trajetória que o impulsionou a se especializar na produção de calçados infantis mais, retornou preparado para iniciar uma transformação que mudaria o rumo da cidade.

O ano de 1958 marca o início de uma revolução. Ao retornar a Birigui, ao lado de seu irmão Francisco Ramos de Assumpção, fundou a primeira fábrica de calçados infantis da cidade: a Ramos & Assumpção Ltda., iniciando com cerca de 10 colaboradores e produção limitada, mas com um potencial transformador imenso.

Com o crescimento do negócio, surgiu a necessidade de expansão e capital. Foi então formada uma sociedade com João Euphrásio Fiorotto e seu pai, Giácomo Eurico Fiorotto, dando origem à Fiorotto & Assumpção Ltda., cujos produtos ficaram conhecidos como "Assumpção", consolidando a marca no mercado.



O HOMEM QUE CONSTRUIU UM POLO E DEIXOU UM LEGADO ETERNO!

Em 1961, Assumpção encerrou essa sociedade e, no início de 1962, iniciou um novo ciclo ao lado de Raif Mehana Rahal, fundando a empresa Rahal & Assumpção Ltda, que mais tarde se tornaria a consagrada marca Kiuty, uma das grandes referências do setor calçadista infantil no Brasil.

A trajetória empresarial de Assumpção também teve forte ligação com a evolução de outras grandes empresas do setor, como a Popi Indústria e Comércio de Calçados, que se consolidou como uma das maiores do país em seu auge, atingindo produção expressiva e geração de milhares de empregos. Ao longo das décadas, suas empresas não apenas cresceram — elas formaram profissionais. Muitos colaboradores que passaram por suas fábricas tornaram-se empresários, dando origem a novas indústrias e contribuindo diretamente para a consolidação do polo calçadista de Birigui.

Sua atuação também foi decisiva no fortalecimento institucional do setor. Ao lado de lideranças como Nalberto Vedovotto, Assumpção participou da criação da Associação Patronal, que mais tarde daria origem ao SINBI, estruturando a representatividade das indústrias locais e contribuindo para a organização do setor. Birigui, que até então tinha uma base econômica predominantemente rural, passou a viver uma transformação profunda. O calçado infantil impulsionou o crescimento populacional, o desenvolvimento do comércio e dos serviços, além de atrair trabalhadores de toda a região. Assumpção não construiu apenas empresas, ele construiu um ecossistema. Um modelo produtivo que transformou uma cidade e influenciou toda uma região.

Outro episódio curioso foi a formação de sua sociedade com Raif Rahal, iniciada por um equívoco, mas que se consolidou como uma parceria de grande sucesso, evidenciando sua capacidade de adaptação e compromisso com seus projetos. Ao longo dos anos, suas empresas alcançaram números impressionantes, contribuindo diretamente para que Birigui se tornasse um dos maiores polos calçadistas do país, com produção em larga escala e forte geração de empregos. Mais do que números, seu maior legado está nas pessoas, na cultura empreendedora que ajudou a construir e na identidade que deixou para o setor.

No dia 20 de abril, o polo calçadista se despede de um de seus maiores nomes. Mas sua história permanece viva em cada empresa, em cada profissional e em cada par de calçado produzido em Birigui. Antônio Ramos de Assumpção foi mais do que um pioneiro, foi o alicerce de uma indústria que hoje orgulha toda uma cidade. Seu legado continuará guiando o presente e inspirando o futuro do nosso polo.

Antônio Ramos Assumpção recebeu o título de "Industrial do Ano" em Birigüi

No dia 20 de dezembro último, Antônio Ramos Assumpção recebeu o título de "Industrial do Ano" em Birigüi. Para a entrega foi realizado um jantar no Birigüi Pérola Clube, onde estiveram presentes vários industriais, comerciantes, personalidades políticas, amigos e parentes do empresário.

Entre inúmeras figuras, Antônio Assumpção foi eleito com merecimento, pois muito tem feito por sua indústria, funcionários e para o progresso da própria cidade. O dinamismo, coragem, liderança, desempenho e alto grau de humanitarismo contribuíram para que ele ganhasse o título de forma muito justa.

Esta realização é uma promoção da As-

sociação Comercial e Industrial de Birigüi — ACIB, dirigida por Naiberto de Milton Vedovotto. Simultaneamente ocorre a entrega do título de "Comerciante do Ano" que foi destinado a Gregório Arslanian e entregue no mesmo dia e local.

Antônio Ramos Assumpção ficou muito grato por ter sido eleito entre vários empresários na cidade. Na ocasião, ele disse que espera poder fazer muito mais a todos os que sempre colaboraram com ele e com sua indústria, desenvolvendo um bom trabalho. Além disso, espera também participar de outros eventos, como o que iniciou em Birigüi — o Priesp. Ficou assim registrada a sua intenção de progredir e criar progresso.



O empresário do ano, Antônio Ramos de Assumpção e sua esposa Maria Lúcia



O comerciante do ano, Gregório Arslanian, e esposa, recebeu seu título na mesma ocasião



Antônio Ramos de Assumpção e Junqueira Coelho (representante da Kiuti)



DEPOIMENTOS E HOMENAGENS

“Com profundo respeito, honramos a memória do Sr. Antônio Ramos de Assumpção. Seu legado no Sindicato das Indústrias de Birigui é marcado pela dedicação incansável, pela visão de futuro e pelo espírito de união que sempre defendeu. Foi um homem que construiu caminhos para que outros pudessem crescer, contribuindo de forma decisiva para o desenvolvimento do nosso polo calçadista. Sua trajetória deixa uma marca permanente na história da nossa indústria e seguirá inspirando gerações.” **Wagner Aécio Polo - Presidente do SINBI.**

“ Em 1980, iniciei minha trajetória profissional ao ser contratado pela Rassun depois na Kiuti, onde permaneci por 11 anos. Foi um período extremamente importante na minha vida, marcado por aprendizados valiosos e oportunidades que contribuíram para minha formação pessoal e profissional. A empresa sempre se destacou por abrir portas e acreditar no potencial de seus colaboradores, e por isso guardo comigo lembranças muito especiais dessa época. Ao recordar essa caminhada, não poderia deixar de expressar meu profundo respeito e gratidão ao senhor Antônio Ramos de Assunção, visionário que deu início, em Birigui, a um dos polos calçadistas mais fortes do país. Seu legado permanece vivo na história da cidade e na vida de tantas pessoas que, assim como eu, tiveram a oportunidade de crescer por meio do seu trabalho. Ao senhor Antônio Ramos de Assunção, deixo aqui minha sincera homenagem, com todo respeito e eterna gratidão.” **Ismael Varoni - Proprietário Adrun.**

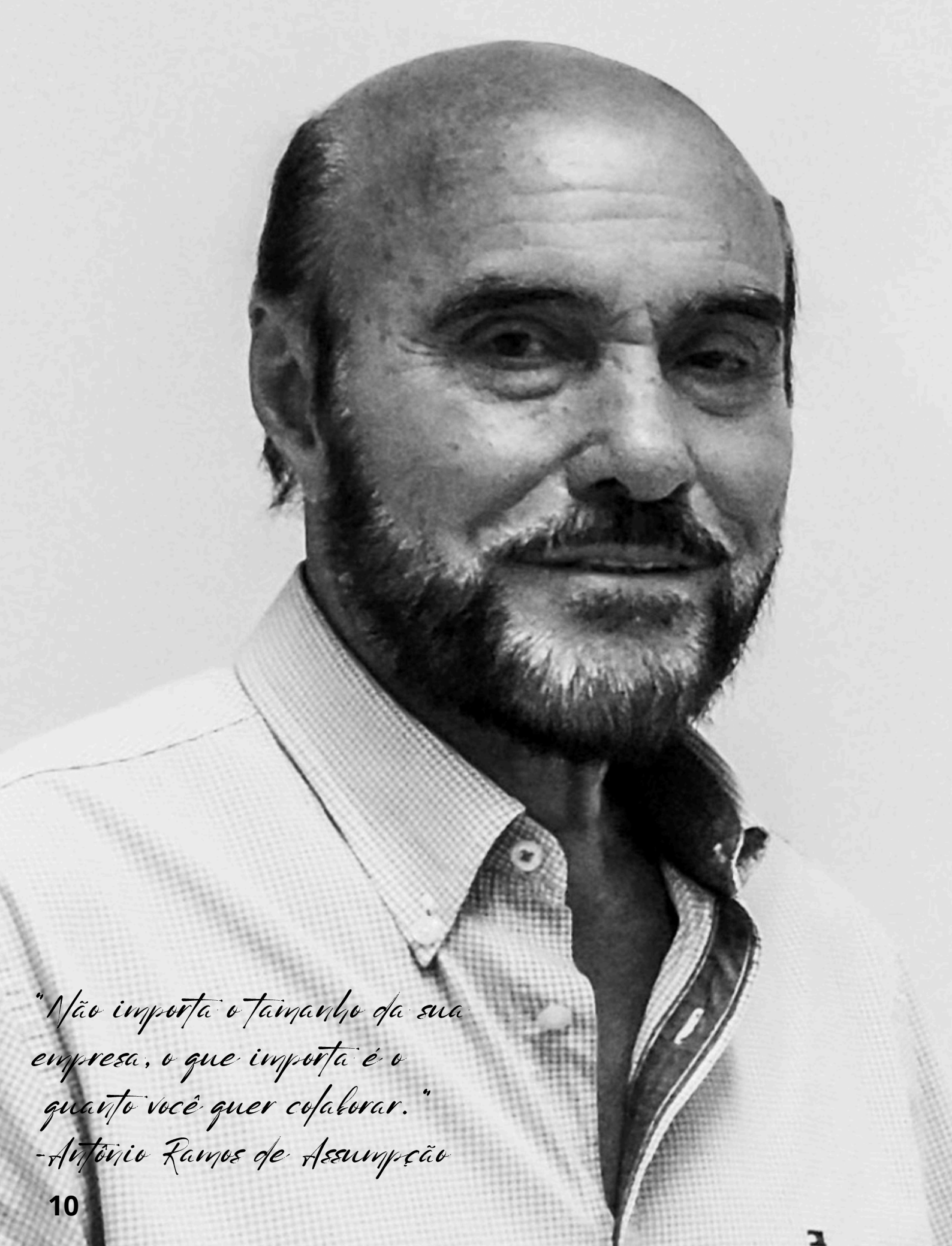
“ Seu Antônio sempre foi uma pessoa muito especial. Em todas as dimensões familiar, empresarial e profissional sua contribuição foi marcante, não apenas para nós, mas para todo o nosso setor e para as entidades que representam a indústria. Foi alguém que ajudou a construir a história de Birigui e do segmento calçadista. Mais do que participar dessa trajetória, ele foi protagonista: criou oportunidades, gerou empregos, transformou vidas e, acima de tudo, inspirou gerações. Hoje, Birigui é reconhecida nacionalmente, e por que não dizer mundialmente? Isso é fruto de um trabalho que começou pelas mãos do Seu Antônio, guiado por sua visão, coragem e dedicação. Somos profundamente gratos. E seremos eternamente gratos por tudo o que ele representou para o nosso setor e para nossas vidas, tanto no âmbito profissional quanto pessoal. Seu exemplo permanece vivo. Ele nos inspirou e continuará inspirando.” **Carlos Mestriner - Vice Presidente do SINBI**

“ Desde a abertura da Alves Componentes, em 1992, tivemos o privilégio de caminhar lado a lado com a Kiuty. Foram anos de parceria, confiança e muito aprendizado. Mais do que uma relação comercial, construímos respeito mútuo. A Kiuty sempre foi um exemplo de dedicação e visão no mercado. Uma empresa que marcou presença e deixou sua essência no setor. Cada negociação, cada desafio superado, contribuiu para o nosso crescimento como empresa. Temos orgulho de dizer que fizemos parte dessa trajetória. E mais ainda de reconhecer o quanto aprendemos com ela.” **Amarildo Alves - Proprietário Alves Componentes para Calçados.**

DEPOIMENTOS E HOMENAGENS

"Falar do seu Antônio Ramos Assumpção, sem mencionar o seu Hélio Barbosa, ministro dos anos 60, que entrou para a Razum junto com o seu Raifi e seu Antônio, é como contar uma história e esquecer o seu personagem. Durante 22 anos em que estive dentro da empresa, convivendo com o seu Antônio, sob a supervisão do seu Hélio Barbosa, sempre tive uma satisfação muito grande de poder fazer parte de uma empresa tão pujante e tão moderna para a nossa época. Na segunda parte dos anos 80, por volta de 86, foi quando eu iniciei minha trajetória dentro da Kiuty, que durou 22 anos. Tive o prazer de, durante 16 anos, atuar no interior de São Paulo, Paraná e Triângulo Mineiro e, por 6 anos, abrir mais de 40 países trabalhando com a parte de exportação para o grupo Kiuty. Falar do seu Antônio como um mentor, patrão e parceiro... ele esteve até mesmo em meu casamento, em 93, em São José do Rio Preto, junto com o Toni. Então, a amizade, o apreço e a satisfação de sempre ter sido instruído e conduzido pelo seu Antônio é algo muito grande. Aproveito essa oportunidade para expressar um pouco da minha trajetória. Há 18 anos, montei a La Femme, quando a Kiuty fechou, e até hoje eu me espelho muito nas palavras, no posicionamento e na postura desse homem, que foi um percursor do sapato em Birigui. E hoje, com a falta dele, nessa homenagem, só tenho a alegria em dizer que convivi e estive com ele. E, como ele disse em uma última palestra em que estive presente: Não interessa se você é de esquerda ou de direita, transforme a sua empresa em uma república e siga em frente. Com muita alegria faça esse testemunho." **Renato Rocha - Proprietário La Femme.**

"Durante a minha infância, eu fui coroinha na Igreja de São Cristóvão (Igreja do Bairro Alto), e o seu Antônio e a Dona Maria Lúcia liam a liturgia durante a missa. Ainda como criança, me aproximei dele nessa época. O seu Antônio sempre foi um homem especial. Ele enxergava em nós algo que a gente não via, e eu me lembro de sempre ser muito bem tratado por ele. Com o passar dos anos, iniciei na Sameka em 1983. Me recordo que, em meados de 2002, fui convidado a trazer uma palavra da parte de Deus na inauguração da nossa sede. Tive a oportunidade de falar o quanto o seu Antônio representava para a gente. Nessa época, eu fazia parte da diretoria do SINBI. Em 2022, fui convidado a participar das eleições do SINBI e, na verdade, eu não me sentia em condições. Eu era diretor, tinha 39 anos, e disse na reunião de diretoria: Olha, eu não tenho como fazer parte da presidência, pois a minha empresa é pequena, eu não tenho a experiência das pessoas mais velhas, principalmente do Sr. Antônio, que para a gente é como um baluarte dentro do SINBI. Então, o seu Antônio olhou para mim e disse: Samir, não importa o tamanho da sua empresa, o que importa é o quanto você quer colaborar. Pode ir em frente, você tem condições de assumir a presidência do SINBI. Tudo o que eu pude me dedicar a fazer, depois que me tornei presidente do SINBI, foi graças a esse homem, que confiou em algo que nem eu mesmo confiava, que era no meu potencial, na oportunidade para aquilo que eu poderia me dedicar e fazer bem feito. Eu sou muito grato a ele e acredito que parte do que sou diz respeito ao que ele produziu em mim. Devo-lhe muito. Creio que um pouco de nós foi com a sua partida, mas uma porção do bom fermento dele ainda ficou em cada um de nós. Sou muito grato por todas as oportunidades e tive a chance de estar com ele e poder absorver um pouco daquela sabedoria, da paciência e de tudo de bom que ele tinha. Eu sinto muito a partida dele, amava a vida dele." **Samir Nakad - Vice Presidente do SINBI**



*"Não importa o tamanho da sua
empresa, o que importa é o
quanto você quer colaborar."
- Antônio Ramos de Assunção*

O maior veículo de

GRUPO
EDITORIAL
SINOS

*" Não interessa se você é de esquerda
ou de direita, transforme a sua empresa
em uma república e siga em frente."*

- Antônio Ramos de Assunção



PROJETO INTEGRA AVANÇA COM VISITA TÉCNICA À FUNDAÇÃO SHUNJI NISHIMURA

Como parte das ações do Projeto Integra, o SINBI participou de uma visita técnica à Fundação Shunji Nishimura de Tecnologia, reunindo representantes dos polos de Birigui, Franca, Jaú e Santa Cruz do Rio Pardo. O encontro reforçou a construção conjunta de um modelo de governança mais integrado e estratégico para o setor.

A programação teve início com uma fala inspiradora do Sr. Jorge Nishimura, membro da segunda geração da família, que compartilhou reflexões sobre legado, valores e visão de longo prazo. Na sequência, Denis Sakuma apresentou a história, o propósito e a atuação da Fundação, destacando seu papel no desenvolvimento educacional e tecnológico.

Encerrando a manhã, os participantes acompanharam um workshop conduzido por Elvis Fusco, Superintendente da Fundação, que trouxe importantes reflexões sobre inovação e os próximos passos do Projeto Integra. Um dos momentos mais relevantes foi a dinâmica de análise SWOT, na qual cada polo apresentou suas forças, desafios e oportunidades, contribuindo para a construção de um plano de ação conjunto.

No período da tarde, a comitiva visitou a empresa Jacto, referência global em tecnologia para o agronegócio e presente em mais de 100 países.

A experiência permitiu conhecer de perto um modelo sólido de sucessão, inovação e crescimento sustentável — aprendizados diretamente conectados aos desafios do nosso polo.

A visita também incluiu o Memorial e o Museu Shunji Nishimura, espaços que preservam a história e o legado de um empreendedor que transformou realidades por meio da educação, da tecnologia e do desenvolvimento regional.

Encerrando o roteiro, os participantes conheceram o SENAI de Pompéia, integrado à estrutura da Fundação, reforçando a importância da formação profissional como base para a inovação e o crescimento sustentável.

Mais do que uma visita técnica, o encontro foi um momento de aprendizado, conexão e visão de futuro, fortalecendo o propósito do Projeto Integra de unir esforços, compartilhar conhecimento e impulsionar o desenvolvimento do setor.

O SINBI agradece à Fundação Shunji Nishimura de Tecnologia pela recepção e pela troca de experiências, que certamente contribuirão para os próximos passos do projeto. Seguimos com a convicção de que grandes transformações são construídas de forma coletiva. **Ninguém constrói nada sozinho.**

O projeto INTEGRA BIRIGUI é realizado e promovido pelo SINBI Birigui e pela Secretaria de Desenvolvimento do Estado de São Paulo através do SP PRODUZ.



QUEM CRESCER SOZINHO




BEERRE[®]
MARCAS & PATENTES

www.beerre.com.br

Sua marca,
seu patrimônio maior.
Registre-a!

Marcas & Patentes
Desenho Industrial
Departamento Jurídico
Departamento Internacional

 (17) 99772 4967

(17) 3235 3000 | 99772 4966

agenda cultural

maio

programação gratuita • programação gratuita •



BEATLESTRIBUTE L

14.05 quinta - 19h

VaralCultural-Sesi Birigui

Ingressos via Meu SESI



08.05

MÚSICA

Inezita Barroso, 100 Anos de uma Estrela por Karoline Violeira L
DeckCultural - SesiAraçatuba



17.05

LITERATURA

EntreOutrasPalavras: Bate-papo com as AutorasdaColetânea PalavrasAfins L
Caixa de Cultura - Sesi Araçatuba



23.05

ARTES CÊNICAS

Perico no Trânsito L
Varal Cultural - Sesi Birigui



31.05

MÚSICA

Sambano Pé L
Balneário - Sesi Birigui

**Ingressos limitados e sujeitos à disponibilidade por lote. Programação sujeita a alterações. Acompanhe as redes sociais para atualizações ou a plataforma MEU SESI (<https://meusesi.sesisp.org.br/>) para a retirada de ingressos.



Ingressos - Eventos
Sesi Araçatuba



Ingressos - Eventos
Sesi Birigui



SAIBA MAIS



Abril Verde

Segurança que gera resultados contínuos

A maioria dos acidentes de trabalho não acontece por acaso. Eles são resultado de riscos que não foram identificados, avaliados ou acompanhados corretamente. **Pequenas falhas, repetidas ao longo do tempo, podem virar grandes tragédias.**

A gestão de riscos é uma das bases da NR-9 e deve estar presente no dia a dia da indústria. Mas, na prática, algumas empresas ainda não possuem mapeamento atualizado de riscos; ignoram sinais precoces de fadiga ou doenças ocupacionais ou tratam a segurança como obrigação burocrática.

O SESI-SP oferece uma solução prática e acessível:

Assessoria em SST, com especialistas que ajudam sua empresa a traduzir as Normas Regulamentadoras em ações concretas.



Capacitação fortalece atuação da equipe do Instituto Pró-Criança de Birigui!

O Instituto Pró-Criança de Birigui promoveu uma importante capacitação voltada à equipe técnica do Serviço de Convivência e Fortalecimento de Vínculos (SCFV), com o objetivo de qualificar e aprimorar as práticas socioeducativas desenvolvidas com crianças e adolescentes de 6 a 15 anos. A iniciativa está alinhada às diretrizes do Sistema Único de Assistência Social (SUAS) e da Política Nacional de Assistência Social (PNAS), reforçando o compromisso da instituição com a oferta de um atendimento cada vez mais eficiente, ético e humanizado.

Durante a formação, foram abordados temas fundamentais para a atuação profissional, como os fundamentos do SCFV, o desenvolvimento infantil e adolescente, a legislação vigente — incluindo o Estatuto da Criança e do Adolescente (ECA) e a Lei Orgânica da Assistência Social (LOAS) — além de metodologias de planejamento, execução, registro e avaliação das atividades socioeducativas.

Também foram discutidas estratégias práticas para o fortalecimento de vínculos familiares e comunitários, a prevenção de situações de risco social e a importância da escuta qualificada no atendimento às diferentes faixas etárias. A capacitação considerou ainda a complexidade das demandas atendidas pelo Instituto, promovendo reflexões sobre ética profissional, responsabilidade técnica e a necessidade de atuação integrada com a rede socioassistencial, incluindo serviços da Proteção Social Básica e Especial. Com essa ação, o Instituto Pró-Criança de Birigui reafirma seu compromisso com a formação contínua de sua equipe e com a melhoria da qualidade dos serviços prestados, contribuindo diretamente para o desenvolvimento integral de crianças e adolescentes e para o fortalecimento de suas relações familiares e comunitárias. A ação está sendo proporcionada conforme prevista em emenda Parlamentar recebida do Deputado Lucas Bove durante o ano de 2025/2026, por meio da Secretaria de Assistência Social, do Governo do Estado de São Paulo.



Destinação do Imposto de Renda fortalece projetos sociais e beneficia crianças em Birigui!

O período de declaração do Imposto de Renda também representa uma oportunidade concreta de apoio a projetos sociais locais. Contribuintes podem destinar até 3% do imposto devido para o Fundo da Criança e do Adolescente, sem qualquer custo adicional, beneficiando diretamente **instituições como o Instituto Pró-Criança de Birigui**. A iniciativa está prevista na legislação brasileira e permite que parte do imposto, que seria encaminhado integralmente à União, permaneça no município, sendo aplicada em ações voltadas à proteção, desenvolvimento e garantia de direitos de crianças e adolescentes. Na prática, o contribuinte não paga mais por isso apenas decide onde o recurso será investido. O Instituto Pró-Criança de Birigui atua no atendimento de crianças e adolescentes por meio do Serviço de Convivência e Fortalecimento de Vínculos (SCFV), desenvolvendo atividades socioeducativas que promovem cidadania, convivência familiar e comunitária, além da prevenção de situações de vulnerabilidade social. A destinação do imposto contribui diretamente para a continuidade e ampliação dessas ações.

E o melhor: é simples de fazer! Confira o passo a passo:

Preencha sua declaração normalmente;
Acesse a opção “Doações Diretamente na Declaração”;

Escolha o Fundo da Criança e do Adolescente (municipal, estadual ou nacional);

Informe o valor (o sistema calcula automaticamente o limite de até 3%);

Gere o DARF da doação pelo próprio sistema;

Realize o pagamento do DARF dentro do prazo da declaração;

Avise o Instituto Pró-Criança para que a entidade possa solicitar a destinação do recurso ao fundo.

Um gesto simples, sem custo adicional, que gera impacto real na vida de quem mais precisa. Faça parte dessa corrente do bem e ajude a transformar futuros!



Existe uma forma de transformar parte do seu imposto em impacto real.

○ Instituto Pró-Criança é uma das possibilidades.

Você já considerou isso?

Nos siga nas redes sociais:



calcadoinfantildebirigui.com.br



@calcadoinfantildebirigui



/calcadoinfantildebirigui



calcadoinfantildebirigui

